

Berliner Kältehilfe 2024 / 2025

Auswertung für den Monat Dezember 2024

Allgemeine Angaben:

<u>Kältehilfeprojekte mit Übernachtungsmöglichkeit:</u>	<u>Anzahl</u>	<u>Summe Platzkapazitäten pro Tag</u>
Notübernachtungen (NÜ*):	29	1.105
Nachtcafés (NC*):	11	57 <small>gewichtete Plätze</small>
Projekte mit Übernachtungsmöglichkeit insg.	39	1.162

<u>Übernachtungen:</u>	<u>Monats- Übernachtungs- angebot</u>	<u>Gezählte Übernachtungen</u>	<u>Auslastung in %</u>
Notübernachtungen (NÜ*)	34.247	30.504	89,1%
Nachtcafés (NC*)	1.777	1.604	90,3%
Summe der Übernachtungsangebote und tatsächlich gezählte Übernachtungen:	36.024	32.108	89,1%

*Erklärung: Notübernachtungen (NÜ) sind an jedem Tag der Woche geöffnet, Nachtcafés (NC) hingegen nur an wenigen Tagen der Woche.

Quelle: Koordinierungsstelle der Berliner Kältehilfe
www.kaeltehilfe-berlin.de

Kommentierung:

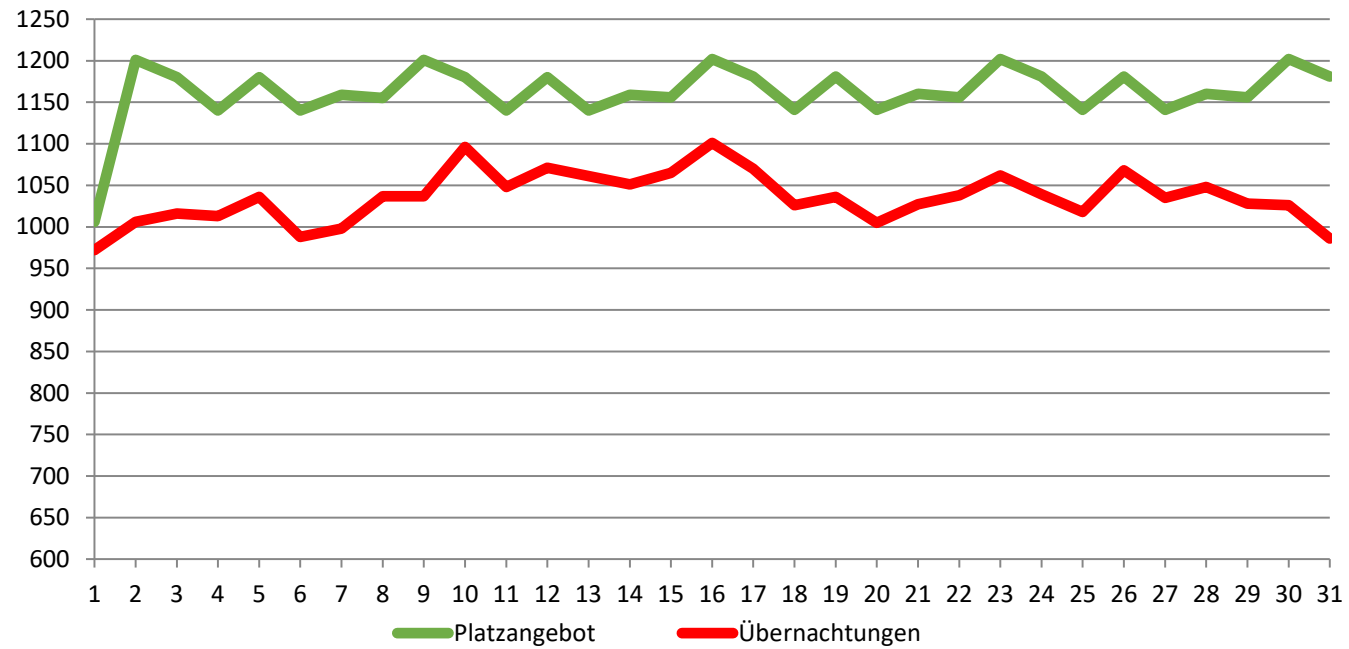
- Im Dezember 2024 standen durchschnittlich 1.162 Übernachtungsplätze zur Verfügung. Die durchschnittliche Belegung lag bei 1.036 Plätzen, was einer Auslastung von 89,1 % entspricht.
- Gegenüber Dezember 2023 ist sowohl die Platzzahl (Dez23: 1.069), als auch die Anzahl der Gäste (Dez23: 960) um ca. 8 % gestiegen! Die Auslastung lag bei 89,8 %, also nur leicht über der von Dezember 2024.
- Durch die Öffnung einer größeren Einrichtung mit 150 Plätzen am 02.12.24 blieb die Auslastung konstant um die 90 %. Ohne diese zusätzliche Einrichtung hätte die Nachfrage nicht gedeckt werden können.
- Mit Abstand die meisten Plätze (29,7 % aller Plätze) stellte im Dezember weiterhin der Bezirk Friedrichshain-Kreuzberg zur Verfügung. Aufgrund der o.g. Eröffnung einer größeren Notübernachtung im Bezirk Charlottenburg-Wilmersdorf wuchs dessen Anteil an den Gesamtplätzen auf 19,9 %, während der Bezirk Mitte 16,7 % der Plätze stellte (s. Liste). Demgegenüber wies jedoch Mitte weitaus mehr Gäste (200 Personen) gegenüber Charlottenburg-Wilmersdorf (159 Personen) auf. Dies ist der Tatsache geschuldet, dass die Auslastung einer großen Einrichtung nur sukzessive im Laufe des Monats ansteigt.
- Im Dezember standen durchschnittlich 158 Plätze nur für Frauen zur Verfügung, die zu 92,8 % ausgelastet waren. Täglich übernachteten durchschnittlich 264 Frauen in einer Notunterkunft. Auch diese Zahl stieg im Vergleich zu Dez23 (253 Frauen).
- Die Angaben beruhen auf einem Erfassungsgrad von 99,6 % bezogen auf die gegebene Platzkapazität.
- Nachfolgend die bezirkliche Verteilung der Plätze sowie Grafiken zur Auslastung:

Berliner Kältehilfe Dezember 2024

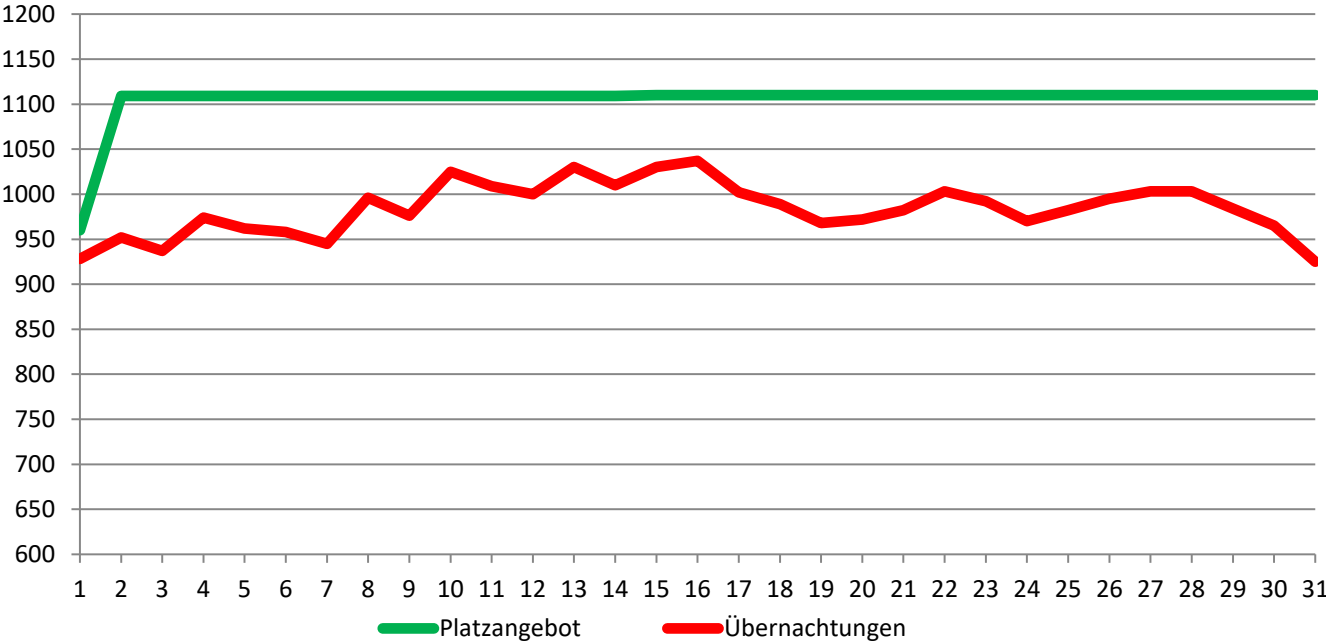
Auswertung nach Bezirken (Durchschnittliche Platzzahlen und Übernachtungen)

Angebote nach Bezirken:	Platzangebot	Übernachtungen	Auslastung Dezember
Friedrichshain-Kreuzberg	345	334	96,8%
Charlottenburg-Wilmersdorf	232	159	68,4%
Mitte-Tiergarten-Wedding	194	200	103,1%
Neukölln	61	57	93,2%
Hohenschönhausen-Lichtenberg	39	23	57,8%
Treptow-Köpenick	14	14	101,2%
Pankow-Prenzlauer-Berg-Weißensee	30	29	95,4%
Spandau	10	8	82,9%
Reinickendorf	99	97	97,5%
Steglitz-Zehlendorf	32	31	96,8%
Marzahn-Hellersdorf	18	11	60,0%
Tempelhof-Schöneberg	88	74	84,4%
Summe:	1162	1036	89,1%

Auslastung Notübernachtungen und Nachcafés Berliner Kältehilfe Dezember 2024



Auslastung Notübernachtungen Berliner Kältehilfe Dezember 2024

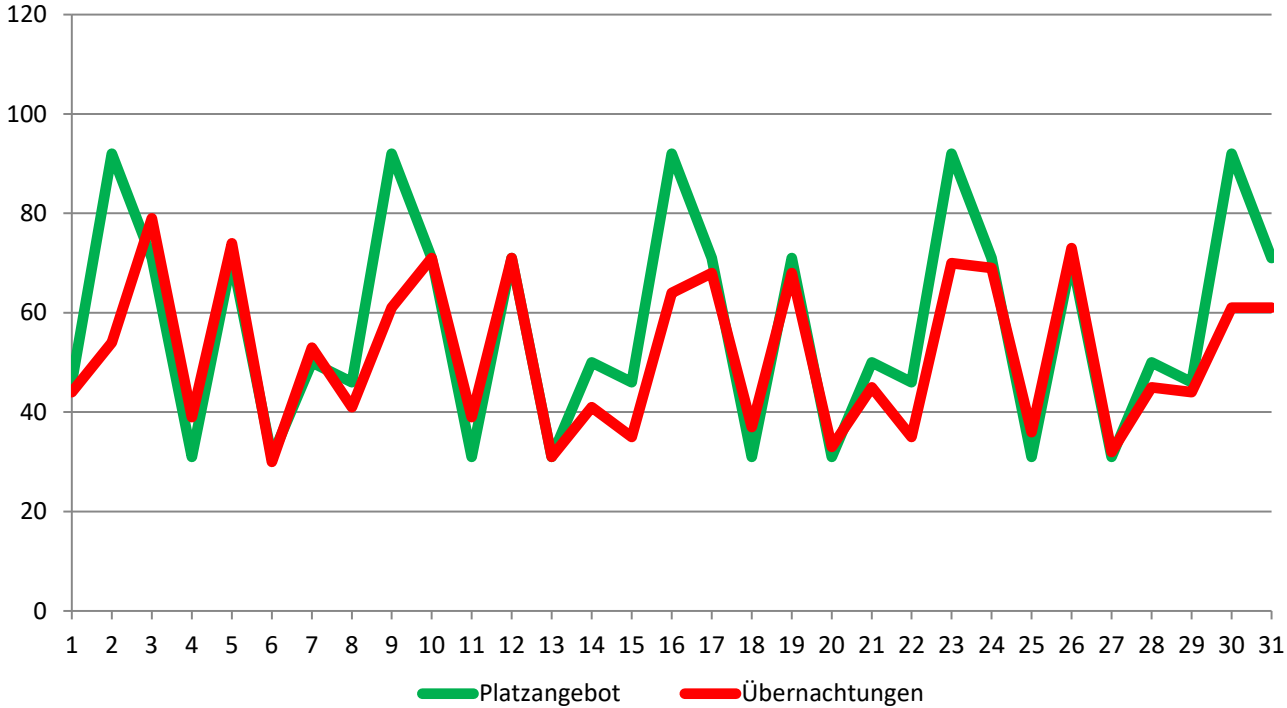


Quelle: Koordinierungsstelle der Berliner Kältehilfe
www.kaeltehilfe-berlin.de



Stand: 08.01.2025

Auslastung Nachtcafés Berliner Kältehilfe Dezember 2024



Quelle: Koordinierungsstelle der Berliner Kältehilfe
www.kaeltehilfe-berlin.de



Stand: 08.01.2025